



คู่มือการปฏิบัติงาน การจัดเก็บรายได้

กองคลัง

องค์การบริหารส่วนตำบลทองเอน

036-811567 ต่อ 12



คำนำ

ด้วยองค์การบริหารส่วนตำบลทองเอน ซึ่งมีอำนาจหน้าที่ในการดำเนินจัดเก็บรายได้ที่ต้องจัดเก็บเอง ซึ่งประกอบด้วย ภาษีที่ดินและสิ่งปลูกสร้าง ภาษีป้าย ค่าธรรมเนียม ใบอนุญาตต่างๆ ซึ่งการจัดเก็บรายได้ทุกประเภทจะมีประสิทธิภาพได้จะต้องครอบคลุมถึงขั้นตอนการปฏิบัติที่จะดำเนินการจัดเก็บรายได้

ดังนั้น เพื่อให้การจัดเก็บภาษีที่ดินและสิ่งปลูกสร้าง ภาษีป้าย ค่าธรรมเนียม ใบอนุญาตต่างๆ ทุกประเภทดำเนินการเป็นไปด้วยความเรียบร้อยถูกต้องทันตามกำหนด ระยะเวลา และเก็บรายได้ให้มีประสิทธิภาพ ประสิทธิผล องค์การบริหารส่วนตำบลทองเอน จึงได้กำหนดแนวทางการปฏิบัติงานด้านการจัดเก็บรายได้ขึ้น เพื่อให้การปฏิบัติบรรลุเป้าหมายสูงสุดตามที่วางไว้

สารบัญ

เรื่อง	หน้า
ภาษีที่ดินและสิ่งปลูกสร้าง	1
ภาษีป้าย	6
การจดทะเบียนพาณิชย์	10
ค่าธรรมเนียมกิจการที่เป็นอันตรายต่อสุขภาพ พ.ศ.2560	12

ภาษีที่ดินและสิ่งปลูกสร้าง

พระราชบัญญัติภาษีที่ดินและสิ่งปลูกสร้าง พ.ศ. 2562

การตราพระราชบัญญัติภาษีที่ดินและสิ่งปลูกสร้าง พ.ศ. 2562 เป็นกฎหมายที่ปฏิรูปโครงสร้างภาษีของประเทศให้มีความทันสมัยและเหมาะสมกับสถานการณ์ปัจจุบันและแก้ไขปัญหาของระบบภาษีเดิมตามกฎหมายว่าด้วยภาษีโรงเรือนและที่ดิน และกฎหมายว่าด้วยภาษีบำรุงท้องที่ เนื่องจากพระราชบัญญัติภาษีโรงเรือนและที่ดิน พ.ศ. 2475 และพระราชบัญญัติภาษีบำรุงท้องที่ พ.ศ. 2508 ใช้บังคับมาเป็นเวลานานและไม่ได้ปรับปรุงให้สอดคล้องกับสภาพเศรษฐกิจและสังคมที่เปลี่ยนแปลงไป อีกทั้งข้อจำกัดด้านฐานภาษี อัตราภาษี และการลดหย่อนภาษีที่ไม่สอดคล้องกับสถานการณ์ปัจจุบัน จึงมีการตราพระราชบัญญัติภาษีที่ดินและสิ่งปลูกสร้าง พ.ศ. 2562 โดยมีผลใช้บังคับตั้งแต่วันที่ 13 มีนาคม 2562 และให้เริ่มเก็บภาษีตั้งแต่วันที่ 1 มกราคม 2563 เป็นต้นไป เพื่อให้ภาษีที่ดินและสิ่งปลูกสร้างจัดเก็บได้จากฐานทรัพย์สินมีอัตราภาษีที่เหมาะสมกับภาวะเศรษฐกิจ สามารถสร้างรายได้ให้แก่ประเทศ และ อปท. เพิ่มประสิทธิภาพในการจัดเก็บภาษีให้มีความโปร่งใสและลดการใช้ดุลพินิจของเจ้าพนักงานจัดเก็บภาษีของ อปท. ซึ่งจะทำให้เกิดประสิทธิภาพและความเป็นธรรมในการเก็บภาษีที่ดินของประเทศ

การจัดเก็บภาษีที่ดินของประเทศไทยในปัจจุบัน ดำเนินการภายใต้พระราชบัญญัติภาษีที่ดินและสิ่งปลูกสร้าง พ.ศ. 2562 ซึ่งเป็นการเก็บภาษีจากฐานทรัพย์สินที่เป็นภาษีทางตรง เพื่อลดความเหลื่อมล้ำและสร้างความเป็นธรรมในสังคม โดยประเมินฐานภาษีจากมูลค่าของที่ดินและสิ่งปลูกสร้าง ซึ่งจำแนกตามประเภทของทรัพย์สิน การใช้ประโยชน์ และผู้เสียภาษี (บุคคลธรรมดา/นิติบุคคล) โดยกำหนดอัตราภาษีเป็นอัตราก้าวหน้าแบบขั้นบันไดตามมูลค่าของฐานภาษีแต่ละชั้น ซึ่งทำให้ทรัพย์สินที่มีมูลค่าสูงมีภาระภาษีที่ต่ำ ขณะที่ทรัพย์สินที่มีมูลค่าสูงจะมีภาระภาษีที่สูงขึ้น โดยมีรายละเอียดดังนี้

ผู้เสียภาษี คือ เจ้าของที่ดินหรือสิ่งปลูกสร้าง เจ้าของห้องชุด ผู้ครอบครองหรือทำประโยชน์ในที่ดินหรือสิ่งปลูกสร้างอันเป็นทรัพย์สินของรัฐ โดยจะเป็นบุคคลธรรมดาหรือเป็นนิติบุคคลก็ได้ ถ้าเจ้าของที่ดินและเจ้าของสิ่งปลูกสร้างบนที่ดินนั้นเป็นคนละคนกัน ก็ให้เจ้าของที่ดินเสียภาษีเฉพาะส่วนของมูลค่าที่ดิน ส่วนเจ้าของสิ่งปลูกสร้างก็เสียภาษีเฉพาะส่วนของมูลค่าสิ่งปลูกสร้าง

ฐานภาษี คือ ภาษีที่ดินและสิ่งปลูกสร้างจัดเก็บจากมูลค่าทั้งหมดของที่ดินและสิ่งปลูกสร้าง อัตราภาษี คือ อัตราภาษีที่ดินและสิ่งปลูกสร้าง จะจำแนกตามประเภทของทรัพย์สินและการใช้ประโยชน์และผู้เสียภาษี (บุคคลธรรมดา/นิติบุคคล) โดยกฎหมายจะมีการกำหนดเพดานของอัตราภาษี (Tax ceiling) เอาไว้ อย่างไรก็ตาม เพดานอัตราภาษีดังกล่าวไม่ใช่อัตราที่เก็บจริง เพราะอัตราที่เก็บจริงจะไปกำหนดในพระราชกฤษฎีกา ซึ่งจะต้องไม่เกินอัตราภาษีที่พระราชบัญญัติภาษีที่ดินและสิ่งปลูกสร้าง พ.ศ. 2562 กำหนด นอกจากนี้ ท้องถิ่นยังสามารถตราข้อบัญญัติท้องถิ่นเพื่อจัดเก็บภาษีในอัตราที่สูงกว่าอัตราภาษีที่กำหนดโดยพระราชกฤษฎีกาได้ แต่จะต้องไม่เกินอัตราภาษีที่กำหนดตามมาตรา 37 วรรคหนึ่ง ที่พระราชบัญญัติภาษีที่ดินและสิ่งปลูกสร้าง พ.ศ. 2562 กำหนด ทั้งนี้ อัตราภาษีจะแตกต่างกันตามลักษณะการใช้ประโยชน์ในที่ดินและสิ่งปลูกสร้าง ซึ่งแบ่งออกเป็น 4 ประเภท ดังนี้

1. ใช้ประกอบเกษตรกรรม จัดเก็บที่อัตราเพดานไม่เกินร้อยละ 0.15 ของฐานภาษี
2. ใช้อยู่อาศัย จัดเก็บที่อัตราเพดานไม่เกินร้อยละ 0.3 ของฐานภาษี
3. ใช้ประโยชน์อื่น ๆ นอกจากเกษตรกรรมและอยู่อาศัย เช่น การใช้เพื่อประกอบอุตสาหกรรมหรือเพื่อการพาณิชย์ จัดเก็บที่อัตราเพดานไม่เกินร้อยละ 1.2 ของฐานภาษี
4. ที่ดินหรือสิ่งปลูกสร้างที่ทิ้งไว้ว่างเปล่าหรือไม่ได้ทำประโยชน์ตามควรแก่สภาพ จัดเก็บที่อัตราเพดานไม่เกินร้อยละ 1.2 ของฐานภาษี แต่หากทิ้งร้างว่างเปล่าเป็นเวลา 3 ปีติดต่อกัน อัตราภาษีจะเพิ่มขึ้นอีกร้อยละ 0.3 และจะขึ้นภาษีอีกร้อยละ 0.3 ในทุก ๆ 3 ปี แต่กำหนดเพดานภาษีที่เสียรวมทั้งหมดสูงสุดต้องไม่เกินร้อยละ 3 หากที่ดินหรือสิ่งปลูกสร้างมีการใช้ประโยชน์หลายประเภท ภาษีจะคำนวณตามสัดส่วนของการใช้ประโยชน์ในที่ดินหรือสิ่งปลูกสร้างแต่ละประเภท

กำหนดระยะเวลาในการชำระภาษี เดือนกุมภาพันธ์ – เมษายนของทุกปี

ภาษีที่ดินและสิ่งปลูกสร้าง หมายถึง ที่ดินหมายความว่าพื้นดิน พื้นที่เป็นภูเขา พื้นที่เป็นน้ำ สิ่งปลูกสร้าง หมายความว่า โรงเรือน อาคาร ตึก หรือสิ่งปลูกสร้างอย่างอื่น ที่บุคคลอาจเข้าอยู่อาศัย หรือใช้สอยได้ หรือที่ใช้เป็นที่เก็บสินค้า หรือประกอบการอุตสาหกรรม หรือพาณิชย์กรรม ซึ่งบุคคลธรรมดา หรือนิติบุคคล เป็นเจ้าของที่ดินหรือสิ่งปลูกสร้าง หรือเป็นผู้ครอบครองหรือทำประโยชน์ในที่ดินหรือสิ่งปลูกสร้าง อันเป็นทรัพย์สินของรัฐ ซึ่งเป็นผู้มีหน้าที่เสียภาษีตาม พระราชบัญญัตินี้ และให้หมายความรวมถึงผู้มีหน้าที่ที่เสียภาษีแทนผู้เสียภาษีตามพระราชบัญญัตินี้ด้วย (มาตรา 5)

ที่ดิน หมายความว่า พื้นดิน และให้หมายความรวมถึงพื้นที่ที่เป็นภูเขาหรือที่มีน้ำด้วย

สิ่งปลูกสร้าง หมายความว่า บุคคลธรรมดาหรือนิติบุคคลซึ่งเป็นเจ้าของที่ดินหรือสิ่งปลูกสร้าง หรือเป็นผู้อยู่อาศัยหรือใช้สอยได้ หรือที่ใช้เป็นที่เก็บสินค้าหรือประกอบการอุตสาหกรรมหรือพาณิชย์กรรม และให้หมายความรวมถึง ห้องชุดหรือแพที่บุคคลอาจเข้าอยู่อาศัยได้หรือที่มีไว้เพื่อหาผลประโยชน์ด้วย

ห้องชุด หมายความว่า ห้องชุดตามกฎหมายว่าด้วยอาคารชุดที่ได้ออกหนังสือแสดงกรรมสิทธิ์ห้องชุดแล้ว

ผู้มีหน้าที่เสียภาษีที่ดินและสิ่งปลูกสร้าง

ผู้ที่เป็นเจ้าของหรือครอบครองที่ดินหรือสิ่งปลูกสร้างอยู่ในวันที่ 1 มกราคมของปีใดเป็นผู้มีหน้าที่เสียภาษีสำหรับปีนั้น ตามที่กำหนดในพระราชบัญญัตินี้ (มาตรา 9 วรรคหนึ่ง)

กำหนดระยะเวลาแจ้งการประเมินและผู้เสียภาษีชำระภายในเดือนเมษายน

ให้ผู้บริหารแต่งตั้งเจ้าพนักงานสำรวจและประกาศกำหนดระยะเวลาสำรวจที่ดินและสิ่งปลูกสร้าง จัดทำบัญชีรายการที่ดินและสิ่งปลูกสร้างประกาศบัญชีรายการที่ดินและสิ่งปลูกสร้าง ประชาชนตรวจสอบรายการที่ดินและสิ่งปลูกสร้างเพื่อแก้ไข ภายในเดือนพฤษภาคม – พฤศจิกายน ของทุกปี

หลักฐานที่ต้องนำไปแสดงเพื่อชำระภาษีที่ดินและสิ่งปลูกสร้าง

1. บัตรประจำตัวประชาชน
2. สำเนาทะเบียนบ้าน
3. หลักฐานที่แสดงถึงการเป็นเจ้าของที่ดินตามที่กฎหมายกำหนด เช่นโฉนด, น.ส.3, สค1ฯ
4. หนังสือรับรองห้างหุ้นส่วนบริษัท
5. หนังสือมอบอำนาจกรณีให้ผู้อื่นมาทำการแทน

ขั้นตอนการชำระภาษีที่ดินและสิ่งปลูกสร้าง

1. เจ้าพนักงานแจ้งการประเมินภาษีโดยส่งแบบประเมินภาษีให้แก่ผู้เสียภายในเดือนกุมภาพันธ์
2. การแจ้งการประเมินภาษีและแบบประเมินภาษี ให้เป็นตามรัฐมนตรีว่าการ กระทรวงมหาดไทย กำหนดรายการที่ดินหรือสิ่งปลูกสร้าง ราคาประเมินทุนทรัพย์ อัตราภาษี จำนวนภาษีที่ต้องชำระ
3. การประเมินภาษีให้พนักงานประเมินมีอำนาจเรียกผู้เสียภาษีหรือบุคคลซึ่งเกี่ยวข้องมาให้ถ้อยคำ หรือส่งเอกสารหรือหลักฐานอื่นใดมาเพื่อตรวจภายในระยะเวลาที่กำหนด โดยจะต้องมีหนังสือแจ้งให้บุคคลดังกล่าวทราบล่วงหน้าไม่น้อยกว่า 7 วัน
4. การส่งคำสั่งเป็นหนังสือ หนังสือแจ้งการประเมินหรือหนังสืออื่น (เช่นการแจ้งเตือนให้เจ้าหน้าที่ส่งให้แก่ผู้รับโดยตรงหรือส่งทางไปรษณีย์ลงทะเบียนตอบรับ หรือให้ส่ง ณ ภูมิลำเนาหรือถิ่นที่อยู่ หรือสถานที่ทำการของบุคคลนั้น ในระหว่างเวลาพระอาทิตย์ขึ้นถึงพระอาทิตย์ตก หรือในเวลาทำการของบุคคลนั้น ถ้าไม่พบผู้รับ ณ ภูมิลำเนาหรือถิ่นที่อยู่ หรือสถานที่ทำการของผู้รับจะส่งให้แก่บุคคลใดซึ่งบรรลุนิติภาวะแล้ว และอยู่ ณ ภูมิลำเนา หรือถิ่นที่อยู่สถานที่ทำการที่ปรากฏว่าเป็นของผู้รับนั้นก็ได้
5. มีการประเมินผิดพลาดหรือไม่ครบถ้วนให้องค์กรปกครองส่วนท้องถิ่นมีอำนาจทบทวน ประเมินภาษีให้ถูกต้องตามที่ผู้เสียภาษีมีหน้าที่ต้องเสียได้ การทบทวนการประเมินใหม่จะกระทำมิได้ เมื่อพ้น 3 ปี นับแต่วันสุดท้ายแห่งกำหนดเวลาการชำระภาษีตามพระราชบัญญัตินี้
6. กำหนดเวลาการชำระภาษีหรือแจ้งรายการต่างๆ หรือกำหนดเวลาการคัดค้านการประเมินภาษี ตามที่กำหนดไว้ในพระราชบัญญัติถ้าผู้มีหน้าที่ต้องปฏิบัติตามกำหนดเวลาดังกล่าว เหตุจำเป็นจนไม่สามารถจะปฏิบัติตามกำหนดเวลาได้ ให้ยื่นคำร้องขยายหรือเลื่อนกำหนดเวลาสิ้นสุดลง เมื่อผู้บริหารท้องถิ่นพิจารณาเห็นเป็นการสมควร จะให้ขยายหรือให้เลื่อนกำหนดเวลาออกไปอีกตามความจำเป็นแก่กรณีก็ได้
7. ให้ผู้เสียภาษีชำระภาษีตามแบบแจ้งการประเมินภาษี ภายในเดือนเมษายนของทุกปี ณ องค์การบริหารส่วนตำบลทองเอน สำหรับที่ดินและสิ่งปลูกสร้างที่อยู่ในเขตตำบลทองเอน
8. การชำระภาษีให้ถือว่าวันที่พนักงานเก็บภาษีลงลายมือชื่อให้ใบเสร็จรับเงินวันที่ชำระภาษี
9. ผู้ชำระภาษี สามารถชำระภาษีโดยทางไปรษณีย์ลงทะเบียนตอบรับหรือโดยการชำระผ่านธนาคาร หรือโดยวิธีอื่นใดนั้น ตามที่รัฐมนตรีว่าการกระทรวงมหาดไทยประกาศกำหนด

เงินเพิ่ม

ภาษีที่มีได้ชำระภายในเวลาที่กำหนด ให้ถือเป็นภาษีค้างชำระ มีหนังสือแจ้งเตือนผู้ชำระภาษีค้างชำระ ภายในเดือนพฤษภาคมของทุกปี เพื่อให้มาชำระภาษีค้างชำระ พร้อมทั้งเบี้ยปรับและเงินเพิ่ม ร้อยละ 40 ของจำนวนภาษีค้างชำระ เว้นแต่ผู้เสียภาษีได้ชำระภาษีก่อนจะได้รับ หนังสือแจ้งเตือนให้เสียเบี้ยปรับ ร้อยละ 10 ของจำนวนภาษีค้างชำระ การชำระภาษีตามพระราชบัญญัตินี้ อาจขอผ่อนชำระเป็นงวด งวดละเท่าๆ กัน ก็ได้ จำนวนงวดและจำนวนเงินภาษี ขั้นต่ำที่จะมีสิทธิผ่อนชำระ รวมทั้งหลักเกณฑ์และวิธีการ ในการผ่อนชำระให้เป็นไปตามที่กำหนดในกฎกระทรวง กรณีที่ผู้เสียภาษีที่ขอผ่อนชำระไม่ชำระภาษีตาม ระยะเวลาที่กำหนดในการผ่อนชำระ ให้ผู้เสียภาษีหมดสิทธิที่จะผ่อนชำระ และต้องเสียเงินเพิ่มอีกร้อยละ 1 ต่อเดือน กรณีที่ต้องมีการชำระภาษีเพิ่มเติมให้องค์กรปกครองส่วนท้องถิ่นแจ้งการประเมินภาษีใหม่และส่งแบบ ประเมินภาษีให้แก่ผู้เสียภาษีและให้ผู้เสียภาษีชำระภาษีที่ต้องเพิ่มเติมภายใน 30 วันนับแต่วันที่ได้รับแจ้ง ประเมิน

บทกำหนดโทษตามพระราชบัญญัติภาษีที่ดินและสิ่งปลูกสร้าง

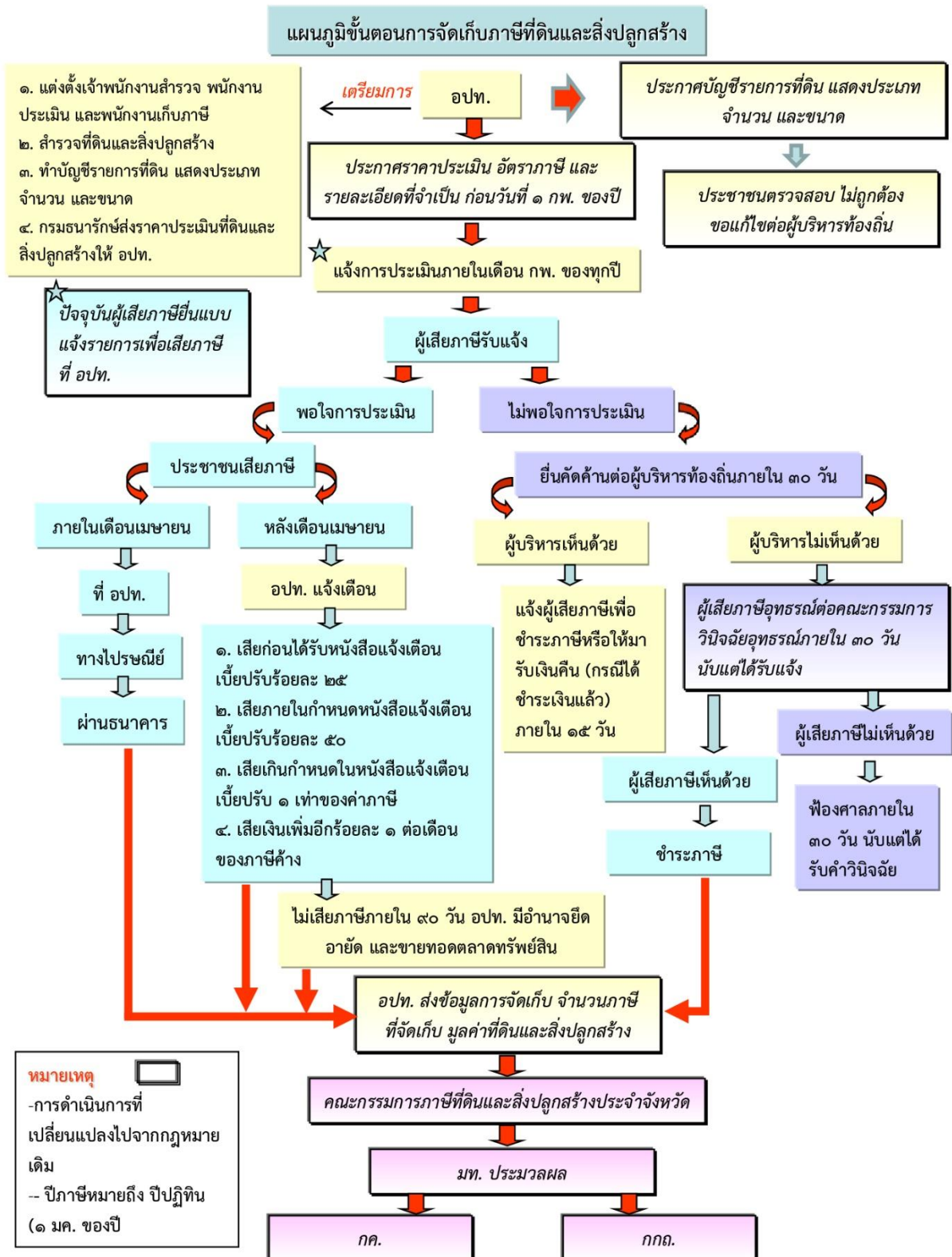
- เมื่อพ้น 90 วันแต่วันที่ได้รับหนังสือแจ้งเตือนดังกล่าวแล้วให้ผู้บริหารท้องถิ่นมีอำนาจ ออกคำสั่ง เป็นหนังสือยึด आयัด และขายทอดตลาดทรัพย์สินของผู้เสียภาษีเพื่อนำเงินมาชำระภาษีค้างชำระเบี้ยปรับ เงิน เพิ่ม และค่าใช้จ่ายได้อันเนื่องมาจากการ ยึด आयัด และขายทอดตลาด ทรัพย์สิน นั้นได้ แต่ห้ามมิให้ยึด หรือ आयัดทรัพย์สินของผู้เสียภาษีเกินกว่าความจำเป็นที่พอจะชำระภาษีค้างชำระ เบี้ยปรับ และเงินเพิ่มและค่าใช้จ่าย
- เพื่อประโยชน์ในการยึดหรืออายัดทรัพย์สินให้ผู้บริหารท้องถิ่นหรือเจ้าหน้าที่ซึ่งได้รับมอบหมายจาก ผู้บริหารท้องถิ่นมีอำนาจเรียกผู้เสียภาษีมาให้ถ้อยคำสั่งให้ผู้เสียภาษีนำบัญชี เอกสาร หรือหลักฐานอื่นอัน จำเป็นแก่การจัดเก็บภาษีค้างชำระมาตรวจสอบ
- ออกคำสั่งเป็นหนังสือให้เจ้าหน้าที่ทำการตรวจสอบ ค้น หรือยึดบัญชี เอกสารหรือหลักฐานอื่น ของ ผู้เสียภาษีเข้าไปในที่ดินและสิ่งปลูกสร้างหรือสถานที่อื่นที่เกี่ยวข้องในระหว่างเวลา พระอาทิตย์ขึ้นถึง พระอาทิตย์ตก หรือในเวลาทำการของสถานที่นั้นเพื่อสอบถามบุคคลใดๆ การดำเนินการต้องให้เวลาล่วงหน้า ไม่น้อยกว่า 7 วันนับแต่วันที่ได้รับหนังสือเรียนคำสั่งและการออกคำสั่งและทำการต้องเป็นไปตามระเบียบที่ รัฐมนตรีว่าการกระทรวงมหาดไทยกำหนด

การอุทธรณ์

- ถ้าผู้เสียภาษีรายใดได้รับแจ้งการประเมินแล้ว เห็นว่าการประเมินนั้นไม่ถูกต้องมีสิทธิคัดค้าน และขอให้ผู้บริหารท้องถิ่นพิจารณาทบทวนการประเมินหรือเรียกเก็บภาษีได้
- ผู้เสียภาษียื่นคำร้องต่อผู้บริหารท้องถิ่นภายใน 30 วัน นับแต่ได้รับแจ้งการประเมิน หรือ เรียกเก็บภาษี
- ผู้บริหารท้องถิ่นต้องพิจารณาคำร้องของผู้เสียภาษีให้แล้วเสร็จภายใน 60 วันนับแต่วันที่ได ้รับคำร้องดังกล่าว และแจ้งสั่งพร้อมด้วยเหตุผลเป็นหนังสือไปยังผู้เสียภาษีโดยไม่ชักช้า กรณีที่ผู้บริหารท้องถิ่น พิจารณาคำร้องของผู้เสียภาษีไม่แล้วเสร็จภายในระยะเวลาดังกล่าว ให้ถือว่า ผู้บริหารท้องถิ่นเห็นชอบกับ คำร้องของผู้เสียภาษี

การขอคืนภาษีที่ดินและสิ่งปลูกสร้าง

กำหนดให้ผู้เสียภาษีโดยไม่มีหน้าที่ต้องเสียภาษีเกินกว่าจำนวนที่ต้องเสียไม่ว่าโดยความผิดพลาดของตนเอง หรือจากการประเมินขององค์กรปกครองส่วนท้องถิ่น ผู้นั้นมีสิทธิได้รับเงินคืน โดยการขอรับเงินคืน ให้อื่นคำร้องต่อผู้บริหารท้องถิ่น ตามแบบที่รัฐมนตรีว่าการกระทรวงมหาดไทยประกาศกำหนด ภายใน 3 ปี นับแต่วันที่ชำระ ในการนี้ให้อื่นคำร้องส่งเอกสาร หลักฐานหรือคำชี้แจง ใดๆ ประกอบคำร้องด้วย



ภาษีป้าย

พระราชบัญญัติภาษีป้าย พ.ศ.๒๕๑๐ แก้ไขเพิ่มเติม (ฉบับที่ ๒) พ.ศ.๒๕๓๔

กำหนดให้เจ้าของป้ายมีหน้าที่เสียภาษีป้ายโดยเสียเป็นรายปียกเว้นป้ายที่เริ่มติดตั้งหรือแสดงในปีแรกให้เสียภาษีป้ายตั้งแต่วันเริ่มติดตั้งหรือแสดงจนถึงวันสิ้นปีและให้คิดภาษีป้ายเป็นรายงวดงวดละสามเดือนของปี โดยเริ่มเสียภาษีป้ายตั้งแต่วัดที่ติดตั้งป้ายจนถึงงวดสุดท้ายของปีทั้งนี้ ตามอัตราที่กำหนดในกฎกระทรวงซึ่งต้องไม่เกินอัตราที่กำหนดในบัญชีอัตราภาษีป้ายท้ายพระราชบัญญัตินี้ ป้ายที่ต้องเสียภาษีป้ายได้แก่ ป้ายแสดงชื่อ ยี่ห้อ หรือเครื่องหมายที่ใช้ในการประกอบการค้า หรือ ประกอบกิจการอื่นเพื่อหารายได้ ไม่ว่าจะแสดงหรือโฆษณาไว้ที่วัตถุใด ๆ ด้วยอักษร ภาพ หรือเครื่องหมาย ที่เขียน แกะสลัก จารึก หรือทำให้ปรากฏด้วยวิธีใด ๆ

1. วัตถุประสงค์ในการจัดทำคู่มือขั้นตอนการจัดเก็บรายได้

เพื่อให้ผู้ปฏิบัติงานที่เกี่ยวข้องกับการจัดเก็บรายได้ ได้รับทราบ เข้าใจถึงกระบวนการ ขั้นตอนการจัดเก็บรายได้เพิ่มมากขึ้น และสามารถนำไปใช้เป็นแนวทางประกอบการปฏิบัติงานได้อย่างถูกต้องเป็นไปตามระเบียบ/ข้อกำหนดอย่างถูกต้องในแนวทางเดียวกัน

2. ขอบข่าย

กระบวนการจัดเก็บรายได้ที่ท้องถิ่นจัดเก็บเอง มีหลายประเภท เช่น ภาษีต่างๆ ได้แก่ ภาษีป้าย ภาษีที่ดินและสิ่งปลูกสร้าง ค่าธรรมเนียมจัดเก็บมูลฝอย ค่าธรรมเนียมควบคุมอาคาร ค่าธรรมเนียมกิจการที่เป็นอันตรายต่อสุขภาพ ค่าใบอนุญาตจัดตั้งสถานที่เสิร์ฟอาหารและจำหน่ายอาหาร ใบอนุญาตและค่าธรรมเนียมอื่นๆ เป็นต้น

ดังนั้นเพื่อให้เห็นภาพรวมทำความเข้าใจได้ง่ายยิ่งขึ้น คู่มือนี้จะเป็นการสรุปขั้นตอนหลักๆ และรายละเอียดในการจัดเก็บรายได้ที่เกี่ยวข้อง โดยการจัดทำเป็นแผน และขั้นตอนการดำเนินงานให้สอดคล้องเชื่อมโยงตามข้อกำหนดของกฎหมาย หลักเกณฑ์ ระเบียบ หนังสือสั่งการ ของหน่วยงานที่กำกับดูแล

3. คำศัพท์และคำนิยาม

ภาษีป้าย หมายถึง ภาษีที่จัดเก็บจากป้ายแสดงชื่อ ยี่ห้อ หรือเครื่องหมายที่ใช้ในการประกอบการค้า หรือประกอบกิจการอื่นเพื่อหารายได้ หรือโฆษณาการค้า หรือกิจการอื่นเพื่อหารายได้ไม่ว่าจะแสดงหรือโฆษณาไว้ที่วัตถุใดๆ ด้วยอักษรภาพหรือเครื่องหมายที่เขียนแกะสลัก จารึก หรือทำให้ปรากฏด้วยวิธีอื่น

4. ผู้มีหน้าที่เสียภาษีป้าย

คือ เจ้าของป้ายหรือผู้ครอบครองป้ายในกรณีไม่มีผู้อื่นยื่นแบบแสดงรายการภาษีป้าย หรือเมื่อพนักงานเจ้าหน้าที่ไม่อาจหาตัวเจ้าของป้ายนั้นได้ ให้ถือว่าผู้ครอบครองป้ายนั้นเป็นผู้มีหน้าที่เสียภาษีป้ายนั้นได้ ให้ถือว่าผู้ครอบครองป้ายนั้นเป็นผู้มีหน้าที่เสียภาษี ถ้าไม่อาจหาตัวผู้ครอบครองป้ายนั้นได้ให้ถือว่าเจ้าของ หรือผู้ครอบครองอาคาร หรือที่ดินป้ายนั้นติดตั้ง หรือแสดงอยู่เป็นผู้มีหน้าที่เสียภาษีป้ายตามลำดับ

	บัญชีท้าย พรบ.	กฎกระทรวง (ฉ.5) พ.ศ. 2535	กฎกระทรวงกำหนดอัตราภาษีป้าย พ.ศ.2563
ประเภทที่ 1 อักษรไทยล้วน	10	3	(ก) ข้อความเคลื่อนที่ / เปลี่ยนได้ 10 (ข) ข้อความไม่เคลื่อนที่ / เปลี่ยนไม่ได้ 5
ประเภทที่ 2 อักษรไทยปนกับต่างประเทศ / ภาพ / เครื่องหมายอื่น	100	20	(ก) ข้อความเคลื่อนที่ / เปลี่ยนได้ 10 (ข) ข้อความไม่เคลื่อนที่ / เปลี่ยนไม่ได้ 26
ประเภทที่ 3 ไม่มีอักษรไทย/ อักษรไทยอยู่ได้ต่ำกว่าต่างประเทศ	200 (ก) (ข)	40 (ก) (ข)	(ก) ข้อความเคลื่อนที่ / เปลี่ยนได้ 52 (ข) ข้อความไม่เคลื่อนที่ / เปลี่ยนไม่ได้ 50

เอกสารหลักฐานที่นำมาใช้ในการติดต่อ

1. สำเนาทะเบียนบ้าน บัตรประจำตัวประชาชน
2. สำเนาหนังสือรับรองสำนักทะเบียนหุ้นส่วนบริษัท
3. รายละเอียดเกี่ยวกับป้าย ทั้งลักษณะข้อความ ภาพขนาดรูปร่าง และรูปตัวของป้าย (ถ้ามี)
4. สถานที่ติดตั้งหรือแสดงป้าย
5. หนังสือมอบอำนาจพร้อมติดอากร (กรณีมอบอำนาจ)

กำหนดเวลายื่นแบบแสดงรายการเพื่อเสียภาษีป้าย

- เจ้าของป้ายยื่นแบบแสดงรายการภาษีป้าย (ภ.ป.1) ภายในเดือนมีนาคมของทุกปี
- ในกรณีที่ติดตั้งหรือแสดงป้ายภายหลังเดือนมีนาคมหรือติดตั้งหรือแสดงป้ายใหม่แทนป้ายเดิม หรือเปลี่ยนแปลงแก้ไขป้ายอันเป็นเหตุให้ต้องเสียภาษีป้ายเพิ่มขึ้น ให้เจ้าของป้ายยื่นแบบแสดงรายการภาษีป้ายภายใน 15 วัน นับแต่วันติดตั้งหรือแสดงป้ายหรือนับแต่วันเปลี่ยนแปลง แก้ไข แล้วแต่กรณี

การชำระภาษี

- ให้เจ้าของป้ายชำระภาษีป้ายภายใน 15 วัน นับแต่วันที่ได้รับการประเมิน
- ป้ายที่เริ่มติดตั้ง หรือแสดงในปีแรกให้เสียภาษีป้าย ตั้งแต่วันที่ติดตั้งจนถึงงวดสุดท้ายของปี (คิดภาษีป้ายเป็นรายงวด งวดละ 3 เดือน)

งวด 1 มกราคม – มีนาคม	= 100 %
งวด 2 เมษายน – มิถุนายน	= 75 %
งวด 3 กรกฎาคม – กันยายน	= 50 %
งวด 4 ตุลาคม – ธันวาคม	= 25 %

เงินเพิ่ม

- ไม่ยื่นแบบแสดงรายการภาษีป้ายภายในกำหนด ให้เสียเงินเพิ่มร้อยละ 10 ของค่าภาษี
- ยื่นแบบแสดงรายการภาษีป้ายไม่ถูกต้อง ทำให้จำนวนเงินที่จะต้องเสียภาษีป้ายลดน้อยลง ให้เสียเงินเพิ่มร้อยละ 10 ของค่าภาษีป้ายที่ประเมินเพิ่มเติม
- ไม่ชำระภาษีป้ายภายในเวลาที่กำหนด ให้เสียเงินเพิ่มร้อยละ 2 ต่อเดือนของค่าภาษีป้าย

ขั้นตอนการเสียภาษีป้าย

1. ขั้นตอนการเสียภาษีป้าย ป้ายเดิม (กรณีปกติ)

1.1 เอกสารที่ต้องใช้ในการติดต่อ

- ใบเสร็จรับเงินของปีที่ผ่านมา
- สำเนาบัตรประจำตัวประชาชน
- ทะเบียนพาณิชย์ หรือหนังสือรับรองการจดทะเบียน
- แผนที่ตั้งพอสังเขป
- หนังสือมอบอำนาจ (กรณีไม่สามารถมาติดต่อด้วยตนเอง)

1.2 ขั้นตอนการให้บริการ

- ยื่นแบบประเมินภาษี
- ตรวจสอบเอกสารเพื่อประเมินภาษี
- ออกใบเสร็จรับเงิน

2. ขั้นตอนการเสียภาษีป้าย ป้ายเดิม (กรณีเอกสารไม่ชัดเจนครบถ้วน)

2.1 เอกสารที่ต้องใช้ในการติดต่อ

-

2.2 ขั้นตอนการให้บริการ

- ยื่นแบบประเมินภาษี
- ตรวจสอบ
- ขอเอกสารหลักฐานเพิ่มเติม ออกสำรวจตรวจสอบป้าย
- คำนวณค่าภาษี แจ้งให้ผู้ยื่นเสียภาษีทราบ
- ออกใบเสร็จรับเงิน

2.3 ระยะเวลาดำเนินการ

- โดยประมาณ 1 วันทำการ

3. ขั้นตอนการเสียภาษีป้าย ป้ายใหม่

3.1 เอกสารที่ต้องใช้ในการติดต่อ

- สำเนาบัตรประจำตัวประชาชน
- สำเนาทะเบียนบ้าน
- ทะเบียนพาณิชย์ หรือหนังสือรับรองการจดทะเบียน
- แผนที่ตั้งพอสังเขป
- หนังสือมอบอำนาจ (กรณีไม่สามารถมาติดต่อด้วยตนเอง)

3.2 ขั้นตอนการให้บริการ

- ยื่นแบบประเมินภาษี
- ตรวจสอบ
- ขอเอกสารหลักฐานเพิ่มเติม ออกสำรวจตรวจสอบป้าย
- คำนวณค่าภาษี แจ้งให้ผู้ยื่นเสียภาษีทราบ
- ออกใบเสร็จรับเงิน

การจดทะเบียนพาณิชย์

พระราชบัญญัติทะเบียนพาณิชย์ พ.ศ.2499

เหตุผลในการประกาศใช้ พระราชบัญญัติฉบับนี้คือเนื่องจากพระราชบัญญัติทะเบียนพาณิชย์ พ.ศ.2479 และ พระราชบัญญัติทะเบียนพาณิชย์ พ.ศ. 2490 ได้ประกาศใช้มานานแล้วสมควรที่จะได้รับการปรับปรุงแก้ไขให้เหมาะสมแก่กาลสมัย อาทิเช่น โอนหน้าที่การรับจดทะเบียนพาณิชย์ในจังหวัดสมุทรปราการ จังหวัดสมุทรสาคร และจังหวัดนนทบุรี ซึ่งเป็นหน้าที่ของสำนักงานกลางทะเบียนพาณิชย์ในจังหวัดพระนคร ไปให้จังหวัดดำเนินการรับจดทะเบียนต่อไป ตามนโยบายกระจายอำนาจของรัฐบาลไปยังจังหวัดท้องที่เพิ่ม พณิชย์กิจที่จะต้องจดทะเบียนบางประเภท เช่นการ รับจ้างทำของ การคลังสินค้า ฯลฯ เพื่อประโยชน์ทางสถิติ และทราบหลักฐานของผู้ประกอบพาณิชย์กิจ เพิ่มรายการจดทะเบียนเงินทุนของผู้ประกอบพาณิชย์กิจ เพื่อทราบฐานะการค้ำของพ่อค้า แก้อัตราค่าปรับให้สูงขึ้นเพื่อป้องกันการกระทำผิดกฎหมาย เพราะโทษปรับ เดิมกำหนดไว้เป็นเวลานานร่วม 19 ปีแล้ว จำนวนค่าปรับเดิมจึงน้อยไปไม่เพียงพอที่จะทำให้ผู้กระทำผิดเกรงกลัวและเข็ดหลาบได้ ฯลฯ ทั้งนี้เพื่อได้ทราบสถิติและหลักฐานการประกอบพาณิชย์กิจของพ่อค้าที่ถูกต้อง ควรเชื่อถือได้อันจะใช้เป็นประโยชน์ในการส่งเสริมการพาณิชย์และการอุตสาหกรรมและการปรับปรุงขยายการ เศรษฐกิจของประเทศให้ก้าวหน้ายิ่งขึ้น จึงจ าเป็นที่จะต้องปรับปรุงแก้ไขพระราชบัญญัติทะเบียนพาณิชย์เสีย ใหม่ และยกเลิกพระราชบัญญัติทะเบียนพาณิชย์เดิมทั้ง 2 ฉบับ ประกาศใช้ใหม่โดยรวมเป็นฉบับเดียวกัน เพื่อให้พ่อค้าประชาชนเข้าใจง่าย สดวกแก่การปฏิบัติตามพระราชบัญญัติ

พระราชบัญญัติทะเบียนพาณิชย์ ฉบับที่ 2 พ.ศ. 2549

เหตุผลในการประกาศใช้พระราชบัญญัติฉบับนี้ คือ โดยที่แผนปฏิบัติการกำหนดขั้นตอนการ กระจายอำนาจให้แก่องค์กรปกครองส่วนท้องถิ่นกำหนดให้ถ่ายโอนภารกิจในการรับจดทะเบียนพาณิชย์ให้แก องค์กรปกครองส่วนท้องถิ่น สมควรแก้ไขเพิ่มเติมกฎหมายว่าด้วยทะเบียนพาณิชย์เพื่อให้กรุงเทพมหานคร เมืองพัทยา องค์การบริหารส่วนจังหวัด และองค์กรปกครองส่วนท้องถิ่นอื่นที่รัฐมนตรีประกาศกำหนดเป็น สำนักงานทะเบียนพาณิชย์ เพื่อรับจดทะเบียนพาณิชย์ในท้องที่ของตนสำหรับพาณิชย์กิจที่รัฐมนตรีไม่ได้ ประกาศให้กรมพัฒนาธุรกิจการค้าเป็นสำนักงานทะเบียนพาณิชย์จึงจำเป็นต้องตราพระราชบัญญัตินี้

ผู้มีหน้าที่จดทะเบียนพาณิชย์ คือ บุคคลธรรมดา คนเดียว หรือหลายคน (ห้างหุ้นส่วนสามัญ) หรือนิติบุคคล รวมทั้งนิติบุคคลที่ตั้งขึ้นตามกฎหมายต่างประเทศที่มาตั้งสำนักงาน สาขาในประเทศไทย ซึ่งประกอบกิจการค้าอันเป็นพาณิชย์กิจตามที่กระทรวงพาณิชย์กำหนด

กำหนดระยะเวลาการจดทะเบียนพาณิชย์

ผู้ประกอบการค้าต้องยื่นจดทะเบียนภายใน 30 วัน นับตั้งแต่วันที่เริ่มประกอบกิจการ ค้า หรือวันที่มีการเปลี่ยนแปลงรายการจดทะเบียนหรือวันเลิกประกอบกิจการค้า

การจดทะเบียนพาณิชย์ มี 3 ประเภท ได้แก่

1. จดทะเบียนพาณิชย์ (จัดตั้งใหม่)
2. จดทะเบียนแก้ไขเปลี่ยนแปลงรายการทะเบียนพาณิชย์
3. จดทะเบียนเลิกประกอบพาณิชย์กิจ

อัตราโทษและค่าปรับ

ความอาญาตามพระราชบัญญัติทะเบียนพาณิชย์ พ.ศ.2499 ความผิดตามมาตรา19 ต้องรับผิดกรณี

1. ผู้ประกอบพาณิชย์กิจใดไม่จดทะเบียนพาณิชย์ ไม่จดทะเบียนเปลี่ยนแปลงรายการหรือไม่จดทะเบียนเลิกประกอบพาณิชย์กิจ หรือ
2. ผู้ประกอบพาณิชย์กิจผู้ใดแสดงรายการเท็จ หรือ
3. เมื่อนายทะเบียนพาณิชย์เรียกผู้ประกอบพาณิชย์กิจผู้ใดสอบสวน ข้อความอันเกี่ยวกับการจดทะเบียนแล้ว ผู้ประกอบพาณิชย์กิจผู้นั้นไม่มาหรือไม่ยอมให้ถ้อยคำ หรือ
4. ผู้ประกอบพาณิชย์กิจผู้ใดไม่ยอมให้ นายทะเบียนพาณิชย์หรือพนักงานเจ้าหน้าที่เข้าไปตรวจสอบในสำนักงานของผู้ประกอบพาณิชย์กิจมีความผิดต้อง ระวังโทษปรับไม่เกินสองพันบาท และ ในกรณีตามข้อ (1) อันเป็นความผิดต่อเนื่องกัน ให้ปรับอีกวันละไม่เกินหนึ่งร้อยบาท จนกว่าจะได้ปฏิบัติให้เป็นไปตามพระราชบัญญัติฯ

อัตราค่าธรรมเนียมการจดทะเบียนพาณิชย์

รายการ	จำนวนเงิน (บาท)
ค่าธรรมเนียมจดทะเบียนพาณิชย์	50
ค่าธรรมเนียมการเปลี่ยนแปลงรายการ	ครั้งละ 20
ค่าธรรมเนียมการเลิกประกอบพาณิชย์กิจ	20
ค่าธรรมเนียมการขอให้ออกใบแทน	ฉบับละ 30
ค่าธรรมเนียมการขอตรวจดูเอกสารเกี่ยวกับการจดทะเบียนพาณิชย์ ของผู้ประกอบพาณิชย์กิจรายหนึ่ง	ครั้งละ 20
ค่าธรรมเนียมการคัดสำเนาและรับรองสำเนาเอกสาร เกี่ยวกับการจดทะเบียนพาณิชย์	ฉบับละ 30

ค่าธรรมเนียมกิจการที่เป็นอันตรายต่อสุขภาพ

ข้อบัญญัติองค์การบริหารส่วนตำบลทองเอนเรื่อง การควบคุมเหตุรำคาญ พ.ศ. 2560

อาศัยอำนาจตามความในมาตรา 71 แห่งพระราชบัญญัติสภาตำบลและองค์การบริหารส่วนตำบล พ.ศ. 2537 ซึ่งแก้ไขเพิ่มเติมโดยพระราชบัญญัติสภาตำบลและองค์การบริหารส่วนตำบล (ฉบับที่ 5) พ.ศ. 2546 ประกอบ มาตรา 25 มาตรา 26 มาตรา 27 มาตรา 28 และมาตรา 63 แห่งพระราชบัญญัติการสาธารณสุข พ.ศ. 2535 โดยได้รับความเห็นชอบจากสภาองค์การบริหารส่วนตำบลทองเอน และนายอำเภออินทร์บุรี จึงได้ตราข้อบัญญัติขึ้นไว้

ข้อ ๑ ข้อบัญญัตินี้ เรียกว่า “ข้อบัญญัติองค์การบริหารส่วนตำบลทองเอน เรื่อง “ การควบคุมเหตุรำคาญ พ.ศ. ๒๕๖๐ ”

ข้อ ๒ ข้อบัญญัตินี้ให้ใช้บังคับในเขตองค์การบริหารส่วนตำบลทองเอนตั้งแต่วันถัดจากวันประกาศในราชกิจจานุเบกษาเป็นต้นไป

ข้อ ๓ ข้อบัญญัตินี้

“เจ้าพนักงานท้องถิ่น” หมายความว่า นายองค์การบริหารส่วนตำบลทองเอน

“เจ้าพนักงานสาธารณสุข” หมายความว่า เจ้าพนักงานซึ่งได้รับแต่งตั้งให้ปฏิบัติตามพระราชบัญญัติสาธารณสุข พ.ศ. ๒๕๓๕

ข้อ ๔ ในกรณีที่มีเหตุอันอาจก่อให้เกิดความเดือดร้อนแก่ผู้อาศัยในบริเวณใกล้เคียงหรือผู้ที่ต้องประสบกับเหตุนั้นดังต่อไปนี้ ให้ถือว่าเป็นเหตุรำคาญ

๔.๑ แหล่งน้ำทางระบายน้ำ ที่อาบน้ำ ส้วม หรือที่ใส่มูลหรือเถ้า หรือสถานที่อื่นใดซึ่งอยู่ในทำเลที่ไม่เหมาะสม สกปรก มีการสะสมหรือหมักหมมสิ่งของ มีการเททิ้งสิ่งใดเป็นเหตุให้มีกลิ่นเหม็น หรือละอองสารเป็นพิษ หรือก่อให้เกิดความเสื่อมหรืออาจเป็นอันตรายต่อสุขภาพ

๔.๒ การเลี้ยงสัตว์ในที่หรือโดยวิธีใด หรือมีจำนวนเกินสมควรจนเป็นเหตุให้เสื่อมหรืออาจเป็นอันตรายต่อสุขภาพ

๔.๓ อาคารอันเป็นที่อยู่ของคนหรือสัตว์ โรงงานหรือสถานที่ใดประกอบการใด ไม่มีการระบายน้ำ การกำจัดสิ่งปฏิกูลหรือการควบคุมสารเป็นพิษ หรือมีเพียงแต่ไม่มีการควบคุมให้ปราศจากกลิ่นเหม็น หรือละอองสารเป็นพิษอย่างพอเพียง จนเป็นเหตุให้เสื่อมหรืออาจเป็นอันตรายต่อสุขภาพ

๔.๔ การกระทำใด ๆ อันเป็นเหตุให้เกิดกลิ่น แสง รังสี ความร้อน สิ่งมีพิษและเสียงตามดุลยพินิจของเจ้าพนักงานท้องถิ่น

๔.๕ ความสิ้นสะอาดอื่น ผุ่นละออง เขม่า เถ้า ควัน หรือกรณีอื่นใด จนเป็นเหตุให้เสื่อมหรืออาจเป็นอันตรายต่อสุขภาพ

ข้อ ๕ ให้เจ้าพนักงานท้องถิ่นมีอำนาจห้ามผู้หนึ่งผู้ใด มิให้ก่อเหตุรำคาญในที่หรือทางสาธารณะหรือสถานที่เอกชนรวมทั้งการระงับเหตุรำคาญด้วย ตลอดทั้งการดูแล ปรับปรุง บำรุงรักษาบรรดาถนน ทางบก ทางน้ำ รางระบายน้ำ คูคลอง และสถานที่ต่าง ๆ ในเขตของตนให้ปราศจากเหตุรำคาญ ในการนี้ให้เจ้าพนักงานท้องถิ่นอาจออกคำสั่งเป็นหนังสือเพื่อระงับ กำจัดและควบคุมเหตุรำคาญต่าง ๆ ได้

ข้อ ๖ ในกรณีที่น่าปรากฏแก่ เจ้าพนักงานท้องถิ่นว่าไม่มีการปฏิบัติตามคำสั่งของเจ้าพนักงานท้องถิ่นตามข้อ ๕ และเหตุรำคาญที่เกิดขึ้นอาจเกิดอันตรายอย่างร้ายแรงต่อสุขภาพ ให้เจ้าพนักงานท้องถิ่นระงับเหตุรำคาญนั้น และอาจจัดการตามความจำเป็นเพื่อป้องกันมิให้เกิดเหตุรำคาญนั้นขึ้นอีกโดยบุคคลซึ่งเป็นต้นเหตุหรือเกี่ยวข้องกับการก่อหรืออาจก่อให้เกิดเหตุรำคาญต้องเป็นผู้เสียค่าใช้จ่ายสำหรับการจัดการนั้น

ข้อ ๗ ในกรณีที่มีเหตุรำคาญเกิดขึ้นในสถานที่เอกชน ให้เจ้าพนักงานท้องถิ่นมีอำนาจออกคำสั่งเป็นหนังสือ ให้เจ้าของหรือผู้ครอบครองสถานที่นั้นระงับเหตุรำคาญภายในเวลาอันสมควรตามคำสั่ง และถ้าเห็นว่าสมควรจะให้กระทำโดยวิธีใดเพื่อระงับเหตุรำคาญนั้น หรือสมควรกำหนดวิธีการเพื่อป้องกันมิให้มีเหตุรำคาญเกิดขึ้นในอนาคตให้ระงับไว้ในคำสั่งได้

ในกรณีที่มีการปฏิบัติตามคำสั่งของเจ้าพนักงานท้องถิ่นตามวรรคหนึ่ง ให้เจ้าพนักงานท้องถิ่นมีอำนาจระงับเหตุรำคาญนั้นและอาจจัดการตามความจำเป็นเพื่อป้องกันมิให้มีเหตุรำคาญเกิดขึ้นอีก และถ้าเหตุรำคาญเกิดขึ้นจากการกระทำ การละเลย หรือการยินยอมของเจ้าของหรือผู้ครอบครองสถานที่นั้น เจ้าของหรือผู้ครอบครองสถานที่ดังกล่าวต้องเป็นผู้เสียค่าใช้จ่ายสำหรับการนั้น

ในกรณีที่ปรากฏแก่เจ้าพนักงานท้องถิ่นว่าเหตุรำคาญที่เกิดขึ้นในสถานที่เอกชนอาจเกิดอันตรายอย่างร้ายแรงต่อสุขภาพ หรือมีผลกระทบต่อสภาวะความเป็นอยู่ที่เหมาะสมกับการดำรงชีพของประชาชน เจ้าพนักงานท้องถิ่น จะออกคำสั่งเป็นหนังสือห้ามมิให้เจ้าของหรือผู้ครอบครองให้ยินยอมให้บุคคลใดใช้สถานที่นั้นทั้งหมดหรือบางส่วน จนกว่าจะเป็นที่พอใจแก่เจ้าพนักงานท้องถิ่นว่าได้มีการระงับเหตุรำคาญนั้น แล้วก็ได้

ข้อ ๘ เพื่อปฏิบัติการให้เป็นไปตามข้อบัญญัตินี้ ให้เจ้าพนักงานท้องถิ่น และเจ้าพนักงานสาธารณสุขมีอำนาจดังต่อไปนี้

๘.๑ มีหนังสือเรียกบุคคลใด ๆ มาให้ถ้อยคำหรือแจ้งข้อเท็จจริง หรือทำคำชี้แจงเป็นหนังสือ หรือให้ส่งเอกสารหลักฐานใด เพื่อตรวจสอบ หรือเพื่อประกอบการพิจารณา

๘.๒ เข้าไปในอาคารหรือสถานที่ใด ๆ ในเวลาระหว่างพระอาทิตย์ขึ้น และพระอาทิตย์ตก หรือในเวลาทำการเพื่อตรวจสอบหรือควบคุมให้เป็นไปตามข้อกำหนดของท้องถิ่น หรือตามข้อบัญญัตินี้ ในการให้มีอำนาจสอบถามข้อเท็จจริง หรือเรียกหนังสือรับรองการแจ้ง หรือหลักฐานที่เกี่ยวข้องจากเจ้าของหรือผู้ครอบครองอาคาร หรือสถานที่นั้น

๘.๓ แนะนำให้ผู้รับใบอนุญาต หรือหนังสือรับรองการแจ้งปฏิบัติหน้าที่ให้ถูกต้องตามเงื่อนไขในใบอนุญาต หรือหนังสือรับรองการแจ้งหรือตามข้อกำหนดของท้องถิ่น หรือตามข้อบัญญัตินี้

๘.๔ ยึดหรืออายัดสิ่งของใด ๆ ที่อาจก่อให้เกิดอันตรายต่อสุขภาพของประชาชนเพื่อประโยชน์ในการดำเนินคดี หรือเพื่อนำไปทำลายในกรณีที่เป็น

๘.๕ เก็บหรือนำสินค้า หรือสิ่งของใด ๆ ที่สงสัยว่าไม่ถูกสุขลักษณะ หรือจะก่อให้เกิดเหตุรำคาญจากอาคาร หรือสถานที่ใด ๆ เป็นปริมาณตามสมควรเพื่อเป็นตัวอย่างในการตรวจสอบตามความจำเป็น ได้โดยไม่ต้องใช้ราคา

ให้เจ้าพนักงานท้องถิ่นมีอำนาจแต่งตั้งข้าราชการ หรือพนักงานส่วนท้องถิ่น เพื่อให้ปฏิบัติหน้าที่ตามวรรคหนึ่งในเขตอำนาจของราชการส่วนท้องถิ่นนั้น ในเรื่องใด หรือทุกเรื่องก็ได้

ในการปฏิบัติหน้าที่ของเจ้าพนักงานท้องถิ่น หรือเจ้าพนักงานสาธารณสุข หรือผู้ซึ่งได้รับแต่งตั้งจากเจ้าพนักงานท้องถิ่นบุคคลดังกล่าวจะต้องแสดงบัตรประจำตัวตามแบบที่กำหนดในกฎกระทรวงต่อบุคคลซึ่งเกี่ยวข้องในขณะปฏิบัติหน้าที่ด้วย และให้บุคคลซึ่งเกี่ยวข้องอำนวยความสะดวกตามสมควร

ข้อ ๙ ในกรณีที่เจ้าพนักงานสาธารณสุขตรวจพบเหตุที่ไม่ถูกต้อง หรือกระทำการใด ๆ ที่ฝ่าฝืนข้อบัญญัตินี้ ให้เจ้าพนักงานสาธารณสุขแจ้งเจ้าหน้าที่ท้องถิ่นเพื่อดำเนินการตามอำนาจหน้าที่ต่อไปโดยไม่ชักช้า

ในกรณีที่เจ้าพนักงานสาธารณสุขเห็นว่าเหตุตามวรรคหนึ่งจะมีผลกระทบต่อความเป็นอยู่เหมาะสมกับการดำรงชีพของประชาชน หรือจะเป็นอันตรายร้ายแรงต่อสุขภาพของประชาชนเป็นส่วนรวมซึ่งสมควรจะดำเนินการแก้ไขได้โดยเร่งด่วน ให้เจ้าพนักงานสาธารณสุขมีอำนาจออกคำสั่งให้ผู้กระทำการไม่ถูกต้อง หรือฝ่าฝืนดังกล่าว แก้ไขหรือระงับเหตุนั้น หรือดำเนินการใด ๆ เพื่อแก้ไขหรือระงับเหตุนั้นได้ตามสมควร แล้วแจ้งให้เจ้าพนักงานท้องถิ่นทราบ

ข้อ ๑๐ ในการปฏิบัติหน้าที่ตามข้อบัญญัตินี้ ให้เจ้าพนักงานท้องถิ่น เจ้าพนักงานสาธารณสุข และผู้ซึ่งได้รับแต่งตั้งจากเจ้าพนักงานท้องถิ่นตามข้อ ๘ เป็นเจ้าพนักงานตามประมวลกฎหมายอาญา และเพื่อประโยชน์ในการจับกุมหรือปราบปรามผู้กระทำความผิดตามข้อบัญญัตินี้ให้เจ้าพนักงานท้องถิ่น และผู้ซึ่งได้รับแต่งตั้งจากเจ้าพนักงานท้องถิ่นเป็นพนักงานฝ่ายปกครองหรือตำรวจตามประมวลกฎหมายวิธีพิจารณาความอาญา

ข้อ ๑๑ ผู้ใดก่อเหตุร้ายตามข้อบัญญัตินี้ ต้องระวางโทษปรับไม่เกิน ๑,๐๐๐ บาท

ข้อ ๑๒ ให้นายกองคํการบริหารส่วนตำบลทองเอน เป็นผู้รักษาการตามข้อบัญญัตินี้และให้มีอำนาจออกระเบียบ ประกาศ หรือคำสั่งเพื่อปฏิบัติการให้เป็นไปตามข้อบัญญัตินี้

หลักฐานในการยื่นขออนุญาตค่าธรรมเนียมกิจการที่เป็นอันตรายต่อสุขภาพ

- | | |
|---|--------------|
| ๑. สำเนาบัตรประจำตัวประชาชน | จำนวน ๑ ฉบับ |
| ๒. สำเนาทะเบียนบ้านของผู้ขออนุญาต | จำนวน ๑ ฉบับ |
| ๓. ใบอนุญาตตาม พ.ร.บ. ควบคุมอาคาร พ.ศ.๒๕๒๒ | จำนวน ๑ ฉบับ |
| ๔. ใบอนุญาตทำการค้าจากสำนักทะเบียนการค้า | จำนวน ๑ ฉบับ |
| ๕. ใบอนุญาตหรือใบแจ้งประกอบกิจการโรงงาน | จำนวน ๑ ฉบับ |
| ๖. โฉนดที่ดินสถานประกอบการหรือหนังสือยินยอมให้ใช้ที่ดิน | จำนวน ๑ ฉบับ |
| ๗. สัญญาเช่าที่ดิน/อาคาร (กรณีเช่า) | จำนวน ๑ ฉบับ |

บัญชีอัตราค่าธรรมเนียมทำขออนุญาตตั้งองค์การบริหารส่วนตำบลทองเอน
เรื่อง การควบคุมกิจการที่เป็นอันตรายต่อสุขภาพ พ.ศ. 2560

ลำดับ ที่	รายการ	ค่าธรรมเนียมต่อปี ฉบับละ		หมายเหตุ
		บาท	สต.	
1.	กิจการที่เกี่ยวกับสัตว์เลี้ยง			
	(1.1) การเลี้ยงสัตว์บก สัตว์ปีก สัตว์น้ำ สัตว์เลี้ยงคลาน หรือแมลง			
	(1.1.1) การเลี้ยงม้า โค กระบือ แพะ แกะ			
	ก. ตั้งแต่ 10 - 20 ตัว	100	-	
	ข. ตั้งแต่ 21 - 50 ตัว	200	-	
	ค. ตั้งแต่ 51 - 100 ตัว	300	-	
	ง. ตั้งแต่ 101 ตัวขึ้นไป	400	-	
	(1.1.2) การเลี้ยงสุกร			
	ก. ตั้งแต่ 10 - 20 ตัว	200	-	
	ข. ตั้งแต่ 21 - 50 ตัว	300	-	
	ค. ตั้งแต่ 51 - 100 ตัว	400	-	
	ง. ตั้งแต่ 101 ตัวขึ้นไป	500	-	
	(1.1.3) การเลี้ยงไก่ เป็ด ห่าน หรือสัตว์ปีก			
	ก. ตั้งแต่ 10 - 50 ตัว	100	-	
	ข. ตั้งแต่ 51 - 100 ตัว	300	-	
	ค. ตั้งแต่ 101 ตัวขึ้นไป	500	-	
	(1.1.4) การเลี้ยงสัตว์น้ำทุกประเภท			
	ก. มีพื้นที่ไม่เกิน 5 ไร่	200	-	
	ข. มีพื้นที่ 5 ไร่ แต่ไม่เกิน 10 ไร่	300	-	
	ค. มีพื้นที่ 10 ไร่ขึ้นไป	500	-	
	(1.1.5) การเลี้ยงสัตว์บก สัตว์ปีก สัตว์น้ำ หรือสัตว์เลี้ยงคลานอื่นๆ	500	-	
	นอกจากที่บัญญัติไว้ในเบื้องต้น เพื่อการค้า			
	(1.2) การเลี้ยงสัตว์เพื่อรีดเอานม			
	ก. ตั้งแต่ 10 - 20 ตัว	100	-	
	ข. ตั้งแต่ 21 - 50 ตัว	300	-	
	ค. ตั้งแต่ 51 - 100 ตัว	500	-	
	ง. ตั้งแต่ 101 ตัวขึ้นไป	1,000	-	
	(1.3) การประกอบกิจการเลี้ยง รวบรวมสัตว์ หรือธุรกิจอื่นใดมีลักษณะ ทำนองเดียวกัน เพื่อให้ประชาชนเข้าชมหรือเพื่อประโยชน์ของกิจการนั้น ทั้งนี้ จะมีการเรียกเก็บค่าดูหรือค่าบริการไม่ว่าทางตรงหรือทางอ้อม หรือไม่ก็ตาม	1,000	-	

ลำดับ ที่	รายการ	ค่าธรรมเนียมต่อปี ฉบับละ		หมายเหตุ
		บาท	สต.	
2.	<p>กิจการที่เกี่ยวกับสัตว์และผลิตภัณฑ์</p> <p>(2.1) การฆ่า หรือชำแหละสัตว์ (ยกเว้น การฆ่าเพื่อบริโภคในครัวเรือน)</p> <p>(2.2) การหมัก การฟอก การตาก หรือสะสมหนังสัตว์ ขนสัตว์</p> <p>(2.3) การสะสมเขา กระดุก หรือชิ้นส่วนสัตว์ที่ยังมีได้แปรรูป</p> <p>(2.4) การเคี้ยวหนัง เอ็น หรือไขสัตว์</p> <p>(2.5) การผลิตสิ่งของเครื่องใช้หรือผลิตภัณฑ์อื่น ๆ จากเปลือก กระดอง กระดุก เขา หนัง ขนสัตว์หรือส่วนอื่น ๆ ของสัตว์ด้วยการต้ม นึ่ง การตาก การเผา หรือกรรมวิธีใด ๆ ซึ่งมีใช้เพื่อเป็นอาหาร</p> <p>(2.5.1) โดยใช้เครื่องจักร หรือแรงไฟฟ้า</p> <p>(2.5.2) โดยใช้แรงงานอื่น</p> <p>(2.6) การผลิต การไม่ การปน การบด การผสม การบรรจุ การสะสม หรือกระทำอื่นใดต่อสัตว์หรือพืชหรือส่วนหนึ่งส่วนใดของสัตว์หรือพืชเพื่อเป็นอาหารสัตว์หรือส่วนประกอบของอาหารสัตว์</p> <p>(2.7) การผลิต การแปรรูป การสะสม หรือการล้างครั้ง</p>	500	-	
		200	-	
		300	-	
		400	-	
		1,000	-	
		500	-	
		1,000	-	
		1,000	-	
3.	<p>กิจการที่เกี่ยวกับอาหาร เครื่องดื่ม น้ำดื่ม ยกเว้นในสถานที่จำหน่ายอาหาร</p> <p>การร่ำขาย การขายในตลาด และการผลิตเพื่อบริโภคในครัวเรือน</p> <p>(3.1) การผลิต สะสม หรือแบ่งบรรจุ น้ำพริกแกง น้ำพริกปรุงสำเร็จ เต้าเจี้ยว ซีอิ้ว น้ำจิ้ม หรือซอสปรุงรสชนิดต่าง ๆ</p> <p>(3.2) การผลิต สะสม หรือแบ่งบรรจุ อาหารหมัก ดอง จากสัตว์ ได้แก่ ปลา ร้า ปลาเจ่า กุ้งเจ่า ปลาสาม ปลาจ่อม แหนม หม่า ไส้กรอก กะปิ น้ำปลา หอยดอง น้ำเคย น้ำบูดู ไตปลา หรือผลิตภัณฑ์อื่น ๆ ที่คล้ายคลึงกัน</p> <p>(3.2.1) การผลิตที่เป็นลักษณะโรงงาน</p> <p>(3.2.2) การสะสม</p> <p>ก. ไม่เกิน 50 กิโลกรัม</p> <p>ข. เกินกว่า 50 กิโลกรัม แต่ไม่เกิน 100 กิโลกรัม</p> <p>ค. เกินกว่า 100 กิโลกรัม แต่ไม่เกิน 200 กิโลกรัม</p> <p>ง. เกินกว่า 200 กิโลกรัมขึ้นไป</p> <p>(3.3) การผลิต สะสม หรือแบ่งบรรจุ อาหารหมัก ดอง แช่อิ่ม จากผัก ผลไม้ หรือพืชอย่างอื่น</p> <p>(3.4) การผลิต สะสม หรือแบ่งบรรจุ อาหารจากพืชหรือสัตว์โดยการตาก บด นึ่ง ต้ม ตุ่น เคี้ยว กวน ฉาบ ทอด อบ รมควัน ปิ้ง ย่าง เผา หรือวิธีอื่นใด</p> <p>(3.5) การผลิต สะสม หรือแบ่งบรรจุลูกชิ้น</p>	1,000	-	
		1,000	-	
		100	-	
		200	-	
		300	-	
		500	-	
		500	-	
		1,000	-	
		1,000	-	

ลำดับ ที่	รายการ	ค่าธรรมเนียมต่อปี ฉบับละ		หมาย เหตุ
		บาท	สต.	
	(3.6) การผลิต สะสม หรือแบ่งบรรจุ เส้นหมี่ ขนمجี่น ก้วยเตี่ยว เต้าฮวย เต้าหู้ วุ้นเส้น เกี่ยมอี เนื้อสัตว์เทียม หรือผลิตภัณฑ์อื่น ๆ ที่คล้ายคลึงกัน			
	(3.6.1) การทำเส้นก้วยเตี่ยว เส้นหมี่ ทำด้วยเครื่องจักรหรือแรงไฟฟ้า	500	-	
	(3.6.2) การทำขนمجี่น ทำด้วยเครื่องจักรหรือแรงไฟฟ้า	300	-	
	(3.6.3) การทำวุ้นเส้น ทำด้วยเครื่องจักรหรือแรงไฟฟ้า	500	-	
	(3.6.4) การทำเต้าฮวย เต้าหู้ เกี่ยมอี ทำด้วยเครื่องจักรหรือแรงไฟฟ้า	500	-	
	(3.7) การผลิตบะหมี่ มั๊กกะโรนี สปาเกตตี้ พาสตา หรือผลิตภัณฑ์อื่น ๆ ที่คล้ายคลึงกัน	500	-	
	(3.8) การผลิต ขนมปังสด ขนมปังแห้ง จันอับ ขนมเปียะ ขนมอบอื่น ๆ	1,000	-	
	(3.9) การผลิต สะสม หรือแบ่งบรรจุ น้านม หรือผลิตภัณฑ์จากน้านมสัตว์	1,000	-	
	(3.10) การผลิต สะสม หรือแบ่งบรรจุ เนย เนยเทียม เนยผสม ผลิตภัณฑ์เนย ผลิตภัณฑ์เนยเทียม และผลิตภัณฑ์เนยผสม	1,000	-	
	(3.11) การผลิตไอศกรีม ยกเว้น การผลิตเพื่อบริโภคในครัวเรือน			
	(3.11.1) การผลิตด้วยเครื่องจักรไฟฟ้า	1,000	-	
	(3.11.2) การผลิตด้วยแรงอื่น	500	-	
	(3.12) การคั่ว สะสม หรือแบ่งบรรจุกาแฟ	1,000	-	
	(3.13) การผลิต สะสม หรือแบ่งบรรจุ ไบซาแห้ง ซาผง หรือเครื่องดื่มชนิดผงอื่น ๆ			
	(3.13.1) การผลิตด้วยเครื่องจักรไฟฟ้า	1,000	-	
	(3.13.2) การผลิตด้วยแรงอื่น	800	-	
	(3.14) การผลิต สะสม หรือแบ่งบรรจุ เอทิลแอลกอฮอล์ สุรา เบียร์ ไวน์ น้ำส้มสายชู ข้าวหมาก น้ำตาลเมา			
	(3.14.1) การต้มกลั่นน้ำแอลกอฮอล์ เอทิลแอลกอฮอล์ สุรา เบียร์ ไวน์	1,000	-	
	(3.14.2) การต้มกลั่นน้ำส้มสายชู ข้าวหมาก น้ำตาลเมา	1,000	-	
	(3.15) การผลิตน้ำกลั่น น้ำบริโภค น้ำดื่มจากเครื่องจำหน่ายอัตโนมัติ	1,000	-	
	(3.16) การผลิต การสละสม การแบ่งบรรจุ หรือขนส่งน้ำแข็ง	1,000	-	
	(3.17) การผลิต การสละสม หรือการแบ่งบรรจุ น้ำอัดลม น้ำหวาน น้ำโซดา น้ำจากพืช ผัก ผลไม้ เครื่องดื่มชนิดต่าง ๆ บรรจุกระป๋อง ขวดหรือภาชนะอื่นใด	500	-	
	(3.18) การผลิต สะสม หรือการแบ่งบรรจุ อาหารบรรจุกระป๋อง ขวด หรือภาชนะอื่นใด ทำด้วยเครื่องจักรหรือแรงไฟฟ้า	1,000	-	
	(3.19) การผลิต สะสม หรือแบ่งบรรจุ ผงชูรส หรือสารปรุงแต่งอาหาร	1,000	-	

ลำดับ ที่	รายการ	ค่าธรรมเนียมต่อปี ฉบับละ		หมายเหตุ
		บาท	สต.	
	(3.20) การผลิต การสะสม หรือการแบ่งบรรจุ น้ำตาล น้ำเชื่อม	1,000	-	
	(3.21) การผลิต การสะสม หรือการแบ่งบรรจุแบบแช่	1,000	-	
	(3.22) การประกอบกิจการห้องเย็นแช่แข็งอาหารทุกชนิด	1,000	-	
	(3.23) การเก็บ การถนอมอาหารด้วยเครื่องจักร	1,000	-	
4.	กิจการที่เกี่ยวกับยา เวชภัณฑ์ อุปกรณ์การแพทย์ เครื่องสำอาง ผลิตภัณฑ์ ทำความสะอาด			
	(4.1) การผลิต การโม่ การบด การผสม หรือการบรรจุยาด้วยเครื่องจักร	1,000	-	
	(4.2) การผลิต การบรรจุยาสีฟัน แชมพู ผ้าเย็บ กระดาษเย็บ เครื่องสำอาง รวมทั้งสบู่ที่ใช้กับร่างกาย	1,000	-	
	(4.3) การผลิต การบรรจุสาลี ผลิตภัณฑ์จากสาลี	1,000	-	
	(4.4) การผลิตผ้าพันแผล ผ้าปิดแผล ผ้าอนามัย ผ้าอ้อมสำเร็จรูป	1,000	-	
	(4.5) การผลิตผงซักฟอก สบู่ น้ำยาทำความสะอาด หรือผลิตภัณฑ์ ทำความ สะอาดต่าง ๆ	1,000	-	
5.	กิจการที่เกี่ยวกับการเกษตร			
	(5.1) การผลิต การสะสม หรือแบ่งบรรจุน้ำมันจากพืช	1,000	-	
	(5.2) การล้าง การอบ การรม หรือการสะสมยางดิบ			
	(5.2.1) การล้าง การอบ การรมยางดิบ	300	-	
	(5.2.2) การสะสมยางดิบ	500	-	
	(5.3) การผลิต หรือแบ่งบรรจุแป้งมันสำปะหลัง แป้งสาคุ แป้งจากพืช หรือ แป้งอื่น ๆ ในทำนองเดียวกัน	1,000	-	
	(5.4) การสีข้าว นวดข้าวด้วยเครื่องจักร หรือแบ่งบรรจุข้าวด้วยวิธีใด ๆ ก็ตาม			
	(5.4.1) โรงสีขนาดเล็ก (ไม่เกิน 1 เกวียน)	200	-	
	(5.4.2) โรงสีขนาดกลาง (เกินกว่า 6 เกวียน แต่ไม่เกิน 24 เกวียน)	500	-	
	(5.4.1) โรงสีขนาดใหญ่ (เกินกว่า 24 เกวียนขึ้นไป)	1,000	-	
	(5.4.1) รถนวดข้าว	500	-	
	(5.5) การผลิตยาสูบ	2,000	-	
	(5.6) การขัด การกะเทาะ การบดเมล็ดพืช			
	(5.6.1) รถเกี่ยวข้าว ขนาดเล็ก	300	-	
	(5.6.2) รถเกี่ยวข้าว ขนาดกลาง	400	-	
	(5.6.3) รถเกี่ยวข้าว ขนาดใหญ่	500	-	

ลำดับ ที่	รายการ	ค่าธรรมเนียมต่อปี ฉบับละ		หมาย เหตุ
		บาท	สต.	
7.	กิจการที่เกี่ยวข้องกับยานยนต์ เครื่องจักรหรือเครื่องกล			
	(7.1) การต่อ การประกอบ การเคาะ การปะผุ การพ่นสี หรือการพ่นสาร กันสนิมยานยนต์	1,000	-	
	(7.2) การผลิตยานยนต์ เครื่องจักร หรือเครื่องกล	1,000	-	
	(7.3) การซ่อม การปรับแต่งเครื่องยนต์ เครื่องจักร เครื่องกล ระบบไฟฟ้า ระบบปรับอากาศ หรืออุปกรณ์ที่เป็นส่วนประกอบของยานยนต์ เครื่องจักร หรือเครื่องกล	1,000	-	
	(7.4) การประกอบธุรกิจเกี่ยวกับยานยนต์ เครื่องจักรหรือเครื่องกล ซึ่งมีไว้ บริการหรือจำหน่าย และในการประกอบธุรกิจนั้นมีการซ่อมหรือปรับปรุง ยานยนต์ เครื่องจักรหรือเครื่องกลดังกล่าวด้วย	500	-	
	(7.5) การล้าง ชัดสี เคลือบสี หรืออัดฉีดยานยนต์	500	-	
	(7.6) การผลิต การสะสม การจำหน่าย การซ่อม หรือการอัดแบตเตอรี่			
	(7.6.1) การผลิต การซ่อม การอัดแบตเตอรี่เกินกว่า 5 คนขึ้นไป	500	-	
	(7.6.2) การผลิต การซ่อม การอัดแบตเตอรี่ไม่เกิน 5 คนขึ้นไป	300	-	
	(7.7) การจำหน่าย การซ่อม การปะ การเชื่อมยางยานยนต์ หรือตั้งศูนย์ถ่วงล้อ			
	(7.7.1) รถยนต์	500	-	
	(7.7.2) รถจักรยานยนต์ รถจักรยาน รถที่มีล้อตั้งแต่ 3 ล้อลงมา	300	-	
	(7.8) การผลิต การซ่อม การประกอบ หรือการอัดผ้าเบรก ผ้าคลัตช์	500	-	
(7.9) การสะสม การซ่อมเครื่องกล เครื่องจักรเก่าหรืออุปกรณ์ที่เป็น ส่วนประกอบของยานยนต์ เครื่องจักร หรือเครื่องกลเก่า	500	-		
8.	กิจการที่เกี่ยวข้องกับไม้หรือกระดาษ			
	(8.1) การผลิตไม้ขีดไฟ	1,000	-	
	(8.2) การเลื่อย การซอย การขัด การไส การเจาะ การขุดร่อง การทำคิ้ว หรือตัดไม้ด้วยเครื่องจักร			
	ก. ทำด้วยเครื่องจักรหรือไฟฟ้า ตั้งแต่ 20 แรงม้าขึ้นไป	1,000	-	
	ข. ทำด้วยเครื่องจักรหรือไฟฟ้า ไม่เกิน 20 แรงม้าขึ้นไป	500	-	
	ค. ทำด้วยแรงงานคน	200	-	
	(8.3) การผลิต การพ่น การทาสารเคลือบเงา หรือสี การแต่งสำเร็จสิ่งของเครื่องใช้ หรือผลิตภัณฑ์จากไม้ หวาย ชานอ้อย			
	ก. เครื่องจักรที่มีกำลัง 5 แรงม้าขึ้นไป	1,000	-	
	ข. เครื่องจักรที่มีกำลังเกินกว่า 1 แรงม้า แต่ไม่เกิน 5 แรงม้า	500	-	
	ค. เครื่องจักรที่มีกำลัง 1 แรงม้า ลงมา	200	-	

ลำดับ ที่	รายการ	ค่าธรรมเนียมต่อปี ฉบับละ		หมายเหตุ
		บาท	สต.	
	(8.4) การอบไม้	500	-	
	(8.5) การผลิตรูปด้วยเครื่องจักร	500	-	
	(8.6) การประดิษฐ์สิ่งของ เครื่องใช้ เครื่องเขียนด้วยกระดาษ			
	ก. สถานที่ประกอบการมีเนื้อที่ตั้งแต่ 200 ตารางเมตรขึ้นไป	1,000	-	
	ข. สถานที่ประกอบการมีเนื้อที่ต่ำกว่า 200 ตารางเมตร	500	-	
	(8.7) การผลิตกระดาษต่าง ๆ	1,000	-	
	(8.8) การเผาถ่านหรือสะสมถ่าน			
	ก. ตั้งแต่ 500 กิโลกรัม แต่ไม่เกิน 1,000 กิโลกรัม	500	-	
	ข. ตั้งแต่ 1,000 กิโลกรัมขึ้นไป	1,000	-	
9.	กิจการที่เกี่ยวข้องกับการบริการ			
	(9.1) การประกอบกิจการสปาเพื่อสุขภาพ เว้นแต่เป็นการให้บริการในสถานพยาบาลตามกฎหมายว่าด้วยสถานพยาบาล	1,000	-	
	(9.2) การประกอบกิจการอาบ อบ นวด	1,000	-	
	(9.3) การประกอบกิจการนวดเพื่อสุขภาพ เว้นแต่เป็นการให้บริการที่ได้รับใบอนุญาตใน (9.1) หรือในสถานพยาบาลตามกฎหมายว่าด้วยสถานพยาบาล	1,000	-	
	(9.4) การประกอบกิจการสถานที่อาบน้ำ อบไอน้ำ อบสมุนไพร เว้นแต่เป็นการให้บริการที่ได้รับใบอนุญาตใน (9.1) หรือในสถานพยาบาลตามกฎหมายว่าด้วยสถานพยาบาล	1,000	-	
	(9.5) การประกอบกิจการโรงแรม สถานที่พักที่มีใช้โรงแรมที่จัดไว้เพื่อให้บริการพักชั่วคราวสำหรับคนเดินทางหรือบุคคลอื่นใดโดยมีค่าตอบแทน หรือกิจการอื่นในทำนองเดียวกัน			
	ก. มีห้องพักตั้งแต่ 20 ห้องขึ้นไป	1,000	-	
	ข. มีห้องพักเกินกว่า 10 ห้อง แต่ไม่เกิน 20 ห้อง	500	-	
	ค. มีห้องพักไม่เกิน 10 ห้อง	300	-	
	(9.6) การประกอบกิจการหอพัก อาคารชุดให้เช่า ห้องเช่า หรือห้องแบ่งเช่า หรือกิจการอื่นในทำนองเดียวกัน			
	ก. ตั้งแต่ 10 - 20 ห้อง	200	-	
	ข. ตั้งแต่ 20 - 50 ห้อง	400	-	
	(9.7) การประกอบกิจการโรงแรมหรู ประเภทภาพยนตร์			
	ก. ที่นั่งชมเกินกว่า 350 ที่นั่ง	500	-	
	ข. ที่นั่งชมไม่เกิน 350 ที่นั่ง	300	-	
	(9.8) การจัดให้มีการแสดงดนตรี เต้นรำ รำวง ร้องเงี้ยว ดิสโก้เทก คาราโอเกะ หรือตู้เพลง หรือการแสดงอื่น ๆ ในทำนองเดียวกัน	1,000	-	

ลำดับ ที่	รายการ	ค่าธรรมเนียม ต่อปีฉบับละ		หมายเหตุ
		บาท	สต.	
	(9.9) การประกอบกิจการสระว่ายน้ำ หรือกิจการอื่น ๆ ในทำนองเดียวกัน ยกเว้นกิจการใน (9.1)	1,000	-	
	(9.10) การประกอบกิจการการเล่นสเก็ต หรือโรลเลอร์เบลด หรือการเล่นอื่น ๆ ในทำนองเดียวกัน	1,000	-	
	(9.11) การประกอบกิจการเสริมสวย หรือแต่งผม เว้นแต่กิจการที่อยู่ในบังคับ ตามกฎหมาย ว่าด้วยการประกอบวิชาชีพเวชกรรม			
	ก. พื้นที่ไม่เกิน 25 ตารางเมตร	200	-	
	ข. พื้นที่เกิน 25 ตารางเมตร แต่ไม่เกิน 50 ตารางเมตร	300	-	
	ค. พื้นที่เกิน 50 ตารางเมตร แต่ไม่เกิน 100 ตารางเมตร	500	-	
	ง. พื้นที่เกิน 100 ตารางเมตร	1,000	-	
	(9.12) การประกอบกิจการสถานที่ออกกำลังกาย	1,000	-	
	(9.13) การประกอบกิจการให้บริการควบคุมน้ำหนัก	1,000	-	
	(9.14) การประกอบกิจการสวนสนุก โบว์ลิ่ง หรือตุ้เกม			
	ก. ตุ้เกม ตุ้เพลง ไม่เกิน 5 เครื่อง	200	-	
	ข. ตุ้เกม ตุ้เพลง เกิน 5 เครื่อง	500	-	
	ค. สวนสนุก	1,000	-	
	(9.15) การประกอบกิจการให้บริการคอมพิวเตอร์	500	-	
	(9.16) การประกอบกิจการสนามกอล์ฟ หรือสนามฝึกซ้อมกอล์ฟ	1,000	-	
	(9.17) การประกอบกิจการห้องปฏิบัติการทางการแพทย์ การสาธารณสุข วิทยาศาสตร์ หรือสิ่งแวดล้อม	1,000	-	
	(9.17) การประกอบกิจการสักผิวหนัง หรือเจาะส่วนหนึ่งส่วนใดของร่างกาย	500	-	
	(9.19) การประกอบกิจการให้บริการเลี้ยงและดูแลเด็กที่บ้านของผู้รับบริการ	500	-	
	(9.20) การประกอบกิจการให้บริการดูแลผู้สูงอายุที่บ้านของผู้รับบริการ	500	-	
	(9.21) การประกอบกิจการให้บริการสปา อาบน้ำ ตัดขน รับเลี้ยงหรือรับฝาก สัตว์ชั่วคราว	500	-	
10.	กิจการเกี่ยวกับสิ่งทอ			
	(10.1) การปั่นด้าย การกรอด้าย การทอผ้าด้วยเครื่องจักร หรือการทอผ้าด้วย กี่กระตุก (ยกเว้นกลุ่มวิสาหกิจชุมชน หรือกลุ่มอาชีพ)			
	(10.1.1) ตั้งแต่ 5 กี่ - 10 กี่	500	-	
	(10.1.2) ตั้งแต่ 11 กี่ - 30 กี่	1,000	-	
	(10.1.3) ตั้งแต่ 31 กี่ขึ้นไป	2,000	-	

ลำดับที่	รายการ	ค่าธรรมเนียมต่อปี		หมายเหตุ
		บาท	สต.	
	(10.2) การสะสมปอ ป่าน ฝ้าย นุ่น หรือใยสังเคราะห์			
	(10.2.1) โรงอัด ปอ ป่าน	500	-	
	(10.2.2) โรง(ฉาง) เก็บปอ หรือป่านสะสมกว่า 1,000 กิโลกรัม	400	-	
	(10.2.3) โรง(ฉาง) เก็บปอ หรือป่านสะสมไม่เกิน 1,000 กิโลกรัม	300	-	
	(10.3) การปั่นฝ้าย นุ่น ใยสังเคราะห์ด้วยเครื่องจักร	500	-	
	(10.4) การทอเสื่อ ทอกระสอบ พรหม หรือสิ่งทออื่น ๆ ด้วยเครื่องจักร			
	(10.4.1) ทอด้วยเครื่องจักรหรือไฟฟ้า	500	-	
	(10.4.2) ทอด้วยแรงงานอื่น	300	-	
	(10.5) การเย็บ ปักผ้า หรือสิ่งทออื่น ๆ ด้วยเครื่องจักร			
	(10.5.1) ตั้งแต่ 5 - 20 เครื่อง	500	-	
	(10.5.2) ตั้งแต่ 21 - 50 เครื่อง	1,000	-	
	(10.5.3) ตั้งแต่ 51 เครื่องขึ้นไป	2,000	-	
	(10.6) การพิมพ์ผ้า หรือการพิมพ์บนสิ่งทออื่น ๆ	500	-	
	(10.7) การซัก การอบ การรีด การอัดกลับผ้าด้วยเครื่องจักร	500	-	
	(10.8) การย้อม การฟอก การกัดสีผ้า หรือสิ่งทออื่น ๆ	500	-	
11.	กิจการที่เกี่ยวข้องกับหิน ดิน ทราย ซีเมนต์ หรือวัสดุที่คล้ายคลึงกัน			
	(11.1) การผลิตภาชนะดินเผา หรือผลิตภัณฑ์ดินเผา	1,000	-	
	(11.2) การระเบิด การไม่ บด หรือย่อยหินด้วยเครื่องจักร	5,000	-	
	(11.3) การผลิตสิ่งของ เครื่องใช้หรือผลิตภัณฑ์อื่น ๆ ด้วยซีเมนต์ หรือวัสดุที่คล้ายคลึง			
	(11.3.1) การผลิตและจำหน่ายวัสดุก่อสร้างทุกชนิด	1,000	-	
	(11.4) การสะสม การผสมซีเมนต์ หิน ดิน ทราย วัสดุก่อสร้าง รวมทั้งการขุด ตัก ตูด ไม่ บด หรือย่อย ด้วยเครื่องจักร ยกเว้นกิจการที่ได้รับใบอนุญาตใน ข้อ 11 (2)			
	(11.4.1) สะสมเกินกว่า 3,000 กิโลกรัมขึ้นไป (มากกว่า 60 ถุง)	500	-	
	(11.4.2) สะสมไม่เกินกว่า 3,000 กิโลกรัมขึ้นไป (น้อยกว่า 60 ถุง)	300	-	
	(11.5) การเจียรไนเพชร พลอย หิน หรือกระจก หรือวัสดุที่คล้ายคลึง	1,000	-	
	(11.6) การเลื่อย การตัด หรือประดิษฐ์หินเป็นสิ่งของ เครื่องใช้ หรือผลิตภัณฑ์ต่าง ๆ	1,000	-	
	(11.7) การผลิตซอล์ก ปูนพลาสติก ปูนขาว ดินสอพอง หรือเผาหินปูน	1,000	-	
	(11.8) การผลิตผลิตภัณฑ์ต่าง ๆ ที่มีแร่ใยหินเป็นส่วนประกอบหรือส่วนผสม เช่น ผ้าเบรก ผ้าคลัตช์ กระจับเบื้องหลังคา กระจับเบื้องยาง ผ้าเพดาน ท่อน้ำ เป็นต้น	1,000	-	
	(11.9) การผลิต ตัด บดกระจกหรือผลิตภัณฑ์แก้ว	1,000	-	
	(11.10) การผลิตกระดาษทราย หรือผ้าทราย	1,000	-	
	(11.11) การผลิตใยแก้ว หรือผลิตภัณฑ์จากใยแก้ว	1,000	-	
	(11.12) การล้าง การขัดด้วยการพ่นทรายลงบนพื้นผิวกระจก แก้ว หิน หรือวัสดุอื่นใด ยกเว้นกิจการที่ได้รับใบอนุญาตใน 6 (5)	1,000	-	

ลำดับ ที่	รายการ	ค่าธรรมเนียมต่อ ปีฉบับละ		หมาย เหตุ
		บาท	สต.	
12.	กิจการที่เกี่ยวกับปิโตรเลียม ปิโตรเคมี ถ่านหิน ถ่านโค้ก และสารเคมีต่างๆ			
	(12.1) การผลิต การสะสม การบรรจุ การขนส่งกรด ต่าง สารออกซิไดซ์ หรือ สารตัวทำละลาย	2,000	-	
	(12.2) การผลิต การบรรจุ การสะสมการขนส่งก๊าซ			
	ก. การสะสมก๊าซประเภทหุงต้มเพื่อจำหน่ายร้านค้าปลีก	200	-	
	ข. การสะสมก๊าซประเภทหุงต้มเพื่อจำหน่ายร้านค้าส่ง	500	-	
	ค. การสะสมในลักษณะตั้งเป็นสถานีบริการก๊าซ	5,000	-	
	(12.3) การผลิต การสะสม การกลั่น การขนส่งน้ำมันปิโตรเลียมหรือผลิตภัณฑ์ ปิโตรเลียม			
	(12.3.1) การประกอบกิจการควบคุม ประเภทที่ 1 ร้านจำหน่ายน้ำมัน เชื้อเพลิงรายย่อย	100	-	
	(12.3.2) การประกอบกิจการควบคุม ประเภทที่ 2			
	ก. ตั้งเป็นสถานีเก็บรักษาน้ำมัน โรงงานขนาดเล็กหรือเพื่อการเกษตร	500	-	
	ข. ตั้งเป็นสถานีบริการน้ำมันเชื้อเพลิง ประเภท ปัมป์หลอดแก้วมือหมุน	300	-	
	ค. ตั้งเป็นสถานีบริการน้ำมันเชื้อเพลิง ประเภท ปัมป์ถังลอยริมถนนขนาดเล็ก	1,000	-	
	(12.3.3) การประกอบกิจการควบคุม ประเภทที่ 3			
	ก. สถานีเก็บรักษาน้ำมันเชื้อเพลิง ประเภท โรงงานขนาดใหญ่	10,000	-	
	ข. คลังน้ำมันเชื้อเพลิง สถานีเก็บน้ำมันเชื้อเพลิง เกิน 500,000 ลิตร	10,000	-	
	ค. สถานีบริการน้ำมันเชื้อเพลิง ประเภท สถานีบริการติดถนนใหญ่ (ถังเก็บ ใต้พื้นดิน)	10,000	-	
	ง. สถานีบริการน้ำมันเชื้อเพลิง ประเภท สถานีบริการติดถนนซอย (ถังเก็บ ใต้พื้นดิน)	2,000	-	
	จ. สถานีบริการน้ำมันเชื้อเพลิง ประเภท ปัมป์ถังลอยริมถนนขนาดใหญ่	1,500	-	
	(12.4) การผลิต การสะสม การขนส่งถ่านหิน หรือถ่านโค้ก	1,500	-	
	(12.5) การพนสี ยกเว้นกิจการที่ได้รับใบอนุญาตใน ๗ (๑)	1,000	-	
	(12.6) การผลิตสิ่งของเครื่องใช้หรือผลิตภัณฑ์ด้วยยางเทียม พลาสติก เซลลูลอยด์ เบเกอร์ไลท์ หรือวัตถุที่คล้ายคลึง	1,000	-	
	(12.7) การม่ สะสม หรือบดขุ่น	1,000	-	
	(12.8) การผลิตสีหรือน้ำมันผสมสี	500	-	
	(12.9) การผลิต ล้างฟิล์มรูปถ่าย หรือฟิล์มภาพยนตร์	1,000	-	
	(12.10) การเคลือบ การชุบวัตถุด้วยพลาสติก เซลลูลอยด์ เบเกอร์ไลท์ หรือวัตถุที่คล้ายคลึง	1,000	-	
	(12.11) การผลิตพลาสติก เซลลูลอยด์ เบเกอร์ไลท์ หรือวัตถุที่คล้ายคลึง	1,000	-	
	(12.12) การผลิต การบรรจุสารเคมีดับเพลิง	1,000	-	
	(12.13) การผลิตน้ำแข็งแห้ง	1,000	-	

ลำดับ ที่	รายการ	ค่าธรรมเนียมต่อ ปีฉบับละ		หมายเหตุ
		บาท	สต.	
	(12.14) การผลิต การสะสม การขนส่งดอกไม้เพลิง หรือสารเคมีอันเป็นส่วนประกอบ ในการผลิตดอกไม้เพลิง	1,000	-	
	(12.15) การผลิตเซลล์แก๊ส หรือสารเคลือบเงา	1,000	-	
	(12.16) การผลิต การสะสม การบรรจุ ขนส่งสารกำจัดศัตรูพืชหรือพาหะนำโรค	1,000	-	
	(12.17) การผลิต การสะสม หรือการบรรจุภาชนะ	1,000	-	
13	กิจการอื่น ๆ			
	(13.1) การพิมพ์หนังสือ หรือสิ่งพิมพ์อื่น ที่มีลักษณะเดียวกันด้วยเครื่องจักร	1,000	-	
	(13.2) การผลิต การซ่อมเครื่องอิเล็กทรอนิกส์ เครื่องไฟฟ้า อุปกรณ์อิเล็กทรอนิกส์ หรืออุปกรณ์ไฟฟ้า	500	-	
	(13.3) การผลิตเทียน เทียนไขหรือวัตถุที่คล้ายคลึง	1,000	-	
	(13.4) การพิมพ์แบบ พิมพ์เขียว หรือการถ่ายเอกสาร	600	-	
	(13.5) การสะสมวัตถุหรือสิ่งของที่ชำรุด ใช้แล้วหรือเหลือใช้			
	(13.5.1) พื้นที่ไม่เกิน 400 ตารางเมตร	500	-	
	(13.5.2) พื้นที่ตั้งแต่ 400 - 800 ตารางเมตร	1,000	-	
	(13.5.3) พื้นที่ตั้งแต่ 800 ตารางเมตรขึ้นไป	2,000	-	
	(13.6) การประกอบกิจการโกดังสินค้า			
	(13.6.1) พื้นที่ไม่เกิน 400 ตารางเมตร	500	-	
	(13.6.2) พื้นที่ตั้งแต่ 400 - 800 ตารางเมตร	1,000	-	
	(13.6.3) พื้นที่ตั้งแต่ 800 ตารางเมตรขึ้นไป	2,000	-	
	(13.7) การล้างขวด ภาชนะหรือบรรจุภัณฑ์ที่ใช้แล้วเพื่อนำไปใช้ใหม่หรือแปรสภาพ เป็นผลิตภัณฑ์ใหม่	200	-	
	(13.8) การพิมพ์ เขียน ฟันสี หรือวิธีอื่นใดลงบนวัตถุที่มีใช้สิ่งทอ	500	-	
	(13.9) การบรรจุหีบห่อ สินค้าโดยใช้เครื่องจักร	1,000	-	
	(13.10) การให้บริการควบคุมป้องกันและกำจัดแมลง หรือสัตว์พาหะนำโรค	1,000	-	
	(13.11) การผลิตสิ่งของ เครื่องใช้ หรือผลิตภัณฑ์จากยาง	1,000	-	